

Pořadové číslo projektu:

13



Název projektu:

Výstavba vodní kašny s fontánou, plastikami např. vodních ptáků a osvětlením v otevřeném skeletovém altánu s popínavými růžemi se zastřešením nad lavičkami v parku u ústí ulic Mattioliho/Kamelova.

Popis projektu:

Revitalizací prostranství malého parku v ústí ulic Mattioliho a Kamelova by měl vzniknout otevřený architektonický polyfunkční prvek v této lokalitě, nabízející odpočinek a místo k setkávání obyvatel. Jednou z variant by mohla být výstavba vodní kašny s fontánou, po případě i s malým brouzdalištěm, plastikami hnízdících ptáků a osvětlením v otevřeném altánu nad kašnou o průměru asi 10 m. Použity by mohly být přírodní materiály, leštěný mramor, kámen a kovová konstrukce na altán v kombinaci s dřevěnými prvky.

Navrhovatel projektu:

ak. mal. Jiřina Průchová

Lokalita:

Zahradní město

Náklady předpokládané
navrhovatelem:

555.000 Kč

Výsledek technické analýzy
(stanovisko ÚMČ Praha 10):

Neschváleno: Náklady na realizaci by převýšily stanovený limit 1.000.000 Kč



Přehled všech projektů najdete na:

<http://verejneprostory.cz/aktivity-a-verejne-prostory/participace/participativni-rozpočet/aktualne.aspx>



Název návrhu*:

Výstavba vodní kašny s fontánou, plastikami například vodních ptáků a osvětlením v otevřeném skeletovém altánu s popínavými růžemise zastřešením nad lavičkami v parku ústí ulic Mattioliho/Kamelova v Praze 10

Lokalita, které se návrh týká*:

Nové Zahradní Město v Praze 10

Identifikace navrhovatele:

Ak. mal. Jiřina Průchová

Adresa trvalého pobytu:

████████████████████
████████████████████

E-mail*:

████████████████████

Telefon*:

████████████████████

Přesná lokalizace místa, kterého se návrh týká*:

park v ústí ulic Mattioliho a Kamelova, Praha 10

Odůvodnění návrhu*:

Návrh je předkládán z důvodu, že firma Central Group, a.s., která lokalitu Nové Zahradní Město v Praze 10 vybuďovala v letech 2005 - 2010, plánovala v daném místě, umístit vodní kašnu, která by vhodnou formou doplnila architektonicky velmi zdařilé prostranství malého parku. Bohužel, následně z neznámých důvodů z návrhu sešlo a místo fontány je v centrální části tohoto parku v ústí ulic Mattioliho a Kamelova vysazeno 6 stromů se sedmým centrálním stromem na místě původně plánované kašny (obr. č. 1 až obr. č. 4). Dále jsou zde 3 lavičky, zatravněná plocha a keře. Technické podmínky pro vybudování kašny mají být k dispozici na pozemku (obr. č. 5). V dané lokalitě je velký počet mladých rodin s dětmi. Chybí zde prvek, se kterým by se obyvatelé této lokality ztotožnili a přijali jej za symbol místa, kde mají svůj domov. Tímto symbolem může být právě kašna s vodními prvky, sousoším a altánem. Voda, jako zdroj života se může stát symbolem čistoty, života a prostoru pro setkávání a odpočinek. V jejích chladivých vodách s možností brouzdaliště (není podmínkou) se mohou osvěžit malé děti, hejna štěbetajících vrabčáků i odpočívající senioři, rodiče na vycházce s malými dětmi, ale i pracující, toužící po odpočinku a klidném zázemí, kde by načerpali sílu. Místa s lavičkami jsou na otevřeném prostranství. Posezení na lavičkách je sice příjemné, ale chybí ochrana před žhavými slunečními paprsky v letních dnech, anebo přístřeší chránící sedící alespoň trochu před deštěm. Z tohoto důvodu by bylo vhodné architektonicky propojit otevřenou konstrukci altánu s vodním světem osvětlené kašny a plastikami například vodních ptáků s



případným brouzdalištěm se zastřešením umístěným přímo nad lavičkami. To vše vsazeno do otevřeného skeletového altánu s popínavými růžemi.

Popis návrhu:

Obnova a revitalizace prostranství malého parku v ústí ulic Mattioliho a Kamelova v Praze 10 se týká výstavby vodní kašny s vodotryskem (s možností malého brouzdaliště - není podmínkou), plastikami ve formě (například) hnízdících vodních ptáků, a osvětlením kašny. To vše vsazené do otevřeného skeletového altánu se třemi vstupními branami z lehké kovové konstrukce připevněné k zemi se zastřešením nad lavičkami a popínavými růžemi pnoucí se okolo nosné konstrukce altánu.

Materiál:

- vodní kašna - přírodní pískovec, mramor nebo žula
- plastiky - slitiny kovů, mosaz, bronz aj.
- osvětlení - LED
- skeletová konstrukce altánu se stříškami nad lavičkami - hliník, mosaz, aj.
- zelená plocha - tráva + pnoucí růže u vstupních bran altánu.

Jednoduchý kovový skelet altánu by měl být otevřený, tak aby byla vidět ze všech stran kašna s vodotryskem a sousoším uprostřed. V kruhovém půdorysu lehkého otevřeného skeletu altánu jsou tři vstupní brány s otevřeným kruhovým otvorem nad kašnou s vodotryskem a sousoším. Vstupní brány jsou skeletově propojeny v jeden konstrukční celek. Nad 4 - 6 lavičkami ve skeletu altánu ve výši 2 m by měly být stříšky proti slunci a dešti nad každou lavičkou. Kašna jednoduchého kruhového tvaru, která bude uprostřed altánu, by měla být vytvořena z přírodních materiálů, kamene, pískovce nebo leštěného mramoru a osvětlena barevnými LED světly s postupně se měnícími barvami, které by vytvářely příjemnou a poklidnou atmosféru. Vhodným doplňkem kašny by mohlo být sousoší vodních ptáků (není podmínkou). Vstup do altánu by byl třemi vstupními branami, do kterých se přichází stávajícími chodníčky mezi ohraničenou zelenou plochou. Konstrukce altánu by mohla být vhodnou podpěrou pro pnoucí plnokvěté růže. Takto vzniklá nová polyfunkční kulturně-esteticky zdařilá dominanta by se mohla stát klidným místem k setkávání a komunikaci obyvatel žijících v této lokalitě a mohla by přispět k přátelské atmosféře mezi lidmi.

Současný stav*:

Jedná se o revitalizaci prostranství trojúhelníkového tvaru o rozloze asi 15 x 20 x 30 metrů o celkové rozloze přibližně 250 m², vybudované stavitelem této lokality firmou Central Group, a.s. přibližně v letech 2005 - 2010. Komunikace a zeleň byla následně převedena do majetku Městské části Prahy 10. V současné době je plocha zatravněná, málo udržovaná s keři podél chodníků, 6 stromy a 4 lavičkami se stromem uprostřed zeleného prostranství (obr. č. 3 a č. 6). Prostor pro vybudování díla se nachází ve střední části parku ulice Mattioliho, do které ústí ulice Kamelova (viz fotodokumentace č. 1 až č. 6).



Zamýšlený stav*:

Revitalizace prostranství malého parku v ústí ulic Mattioliho a Kamelova v Praze 10 by měla vytvořit otevřený architektonický polyfunkční prvek v této lokalitě nabízející odpočinek a místo k setkávání obyvatel této lokality. Jednou z variant by mohla být výstavba vodní kašny s fontánou, po případě i s malým brouzdalištěm, plastikami hnízdících ptáků a osvětlením v otevřeném altánu nad kašnou o průměru asi 10 m. Použity by mohly být přírodní materiály, leštěný mramor, kámen a kovová konstrukce na altán v kombinaci s dřevěnými prvky.

**Kvantifikace osob
zasažených realizací
návrhu*:**

Asi 10.000 - 20.000 osob ve věku 0 - 95 let.

**Předpokládané
náklady*:**

Architektonický návrh a sousoší plastik hnízdících ptáků 150.000,- Kč
Zahradní kašna, technika s osvětlením a vodotrysk řízený počítačem:
250.000,- Kč
Otevřený skelet altánu se stíněním proti slunci a dešti nad lavičkami:
150.000,- Kč
Růže + další zahradnické komponenty 5.000,- Kč
Celkem asi: 555.000,- Kč

Inspirace:

Pro inspiraci, jak revitalizovat stávající malý park v ústí ulic Mattioliho a Kamelova v Praze 10 uvádím příklad z města Mimoně, kde jsou dominantní plochy s kruhovými objezdy ve městě řešeny několika výtvarníky. Například firmou ART-KODIAK, která velmi zdařile rekonstruovala sousoší volavek (kontakt tel.: 737 919 470) s vodotryskem a podsvícením, které je umístěno na kruhovém objezdu ve městě Mimoň v ústí komunikací spojujících střed města Mimoně, město Doksy a Mnichovo Hradiště (viz fotodokumentace č. 7 až č. 9).



Fotografická příloha:



Obr. č. 1 - Stávající stav prostranství k revitalizaci - pohled z ulice Mattioliho do ulice Kamelova





Obr. č. 2 - Stávající stav prostranství k revitalizaci - detail





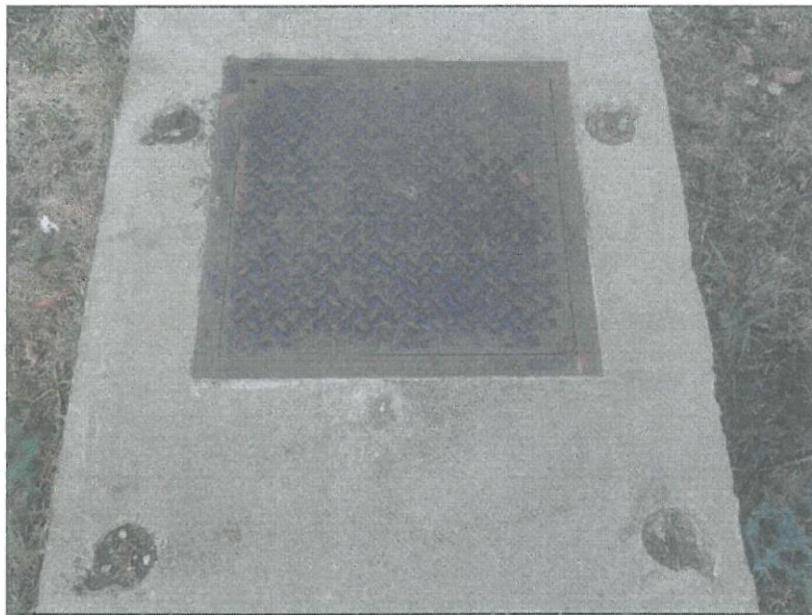
Obr. č. 3 - Stávající stav prostranství k revitalizaci - pohled z ulice Kamelova





Obr. č. 4 - Stávající stav prostranství k revitalizaci - pohled z ústí ulic Mattioliho a Kamelova





Obr. č. 5 - Stávající stav prostranství k revitalizaci - technické přípojky přímo na pozemku





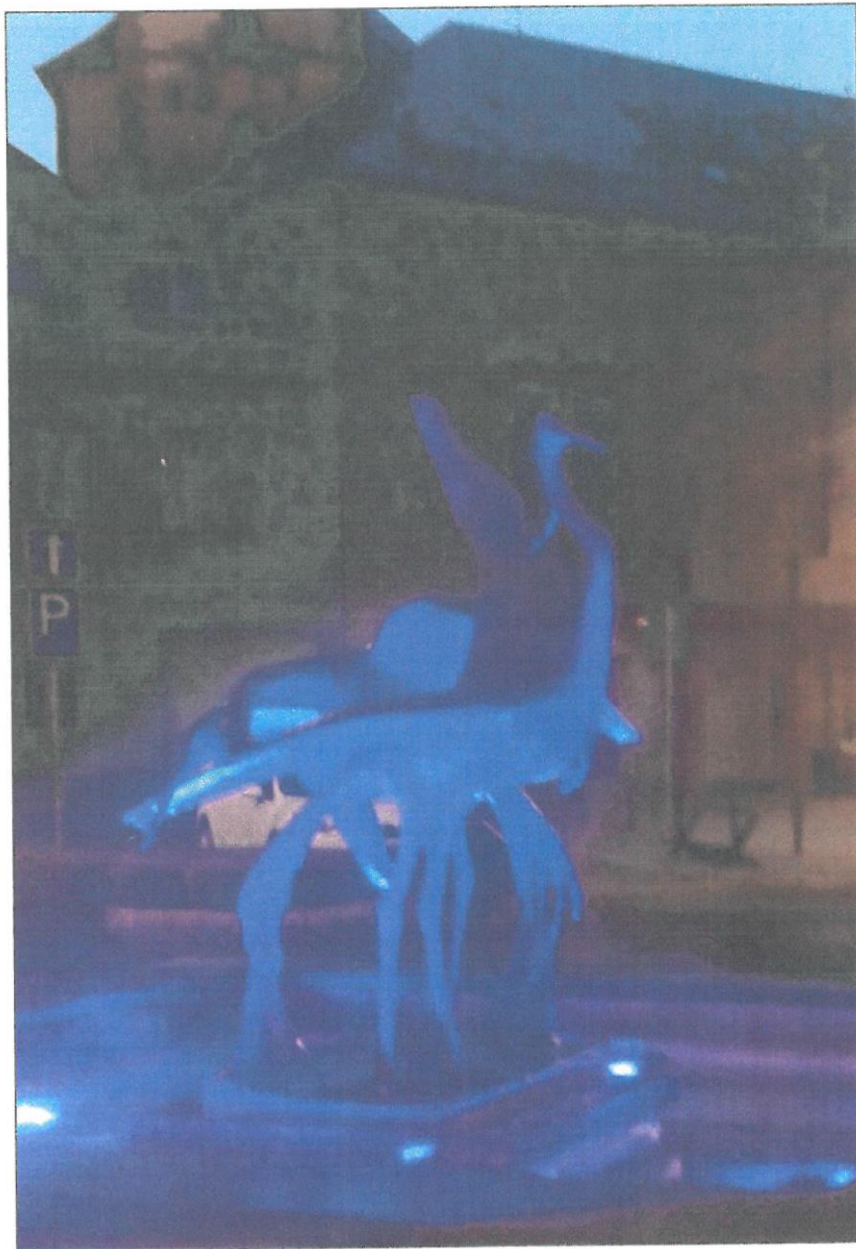
Obr. č. 6 - Detail - stávající stav prostranství k revitalizaci - centrální místo určené k revitalizaci s možností ponechání stromu na místě nebo s jeho odstraněním





Obr. č. 7 - Instiprace - kašna s volavkami na kruhového objezdu ve městě Mimoň (přes den)





Obr. č. 8 - Instiprace - kašna s volavkami na kruhového objezdu ve městě Mimoň (v noci, detail)





Obr. č. 9 - *Inspirace* - kašna s volavkami na kruhového objezdu ve městě Mimoň (v noci)

