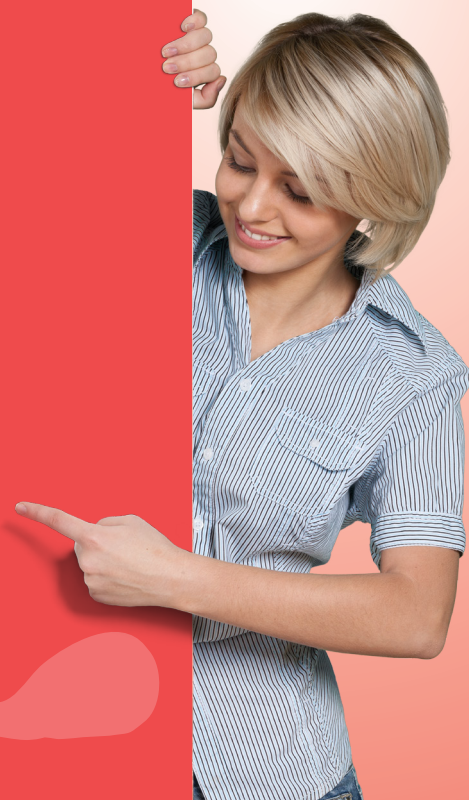


# Hlasujte!

Rozhodněte svým hlasem  
o podobě veřejných  
prostor Prahy 10!



Hlasovat můžete na webu [www.moje-stopa.cz](http://www.moje-stopa.cz)  
od poledne **15. 2. 2016** do půlnoci **26. 2. 2016**

Hlasování, které je určené obyvatelům a uživatelům veřejných prostor MČ Praha 10, probíhá elektronicky prostřednictvím speciálního formuláře na adrese [www.moje-stopa.cz](http://www.moje-stopa.cz). Na této stránce si můžete prohlédnout podrobné podklady ke všem návrhům.

Obyvatelé Prahy 10 bez přístupu k internetu mohou hlasovat ve Středisku územního rozvoje v budově úřadu ve Vršovické 68. Infolinka **702 187 288**.

Vítězné návrhy budou veřejně vyhlášeny bezprostředně po ukončení hlasování na adrese [www.moje-stopa.cz](http://www.moje-stopa.cz) a prostřednictvím dalších médií.



číslo	návrh	navrhovatel	lokalita	popis	předpokládané náklady
9	Úprava prostoru před budovou Husova sboru s památným kamenem	Náboženská obec Církve československé husitské RNDr. Ivana Macháčková, CSc.	Vršovice - Vinohrady	Návrh komplexně řeší úpravu prostoru na rohu ulic Dikova a U vodárny před budovou Husova sboru, na němž je umístěn památný kámen ze středověkého hradu Krakovce, což je zřejmě památka a připomínka Mistra Jana Husa. Jde o vytvoření „ostrova krajiny“ s využitím stávající historické mozaiky, revitalizací zeleně a výsadbou vzrostlé lípy.	214.997
22	Klidová zóna Eden	Filip Vonásek	Vršovice - Vinohrady	V tomto návrhu se jedná o celkovou rekonstrukci chodníků a prostor mezi ulicemi Kišněvská a domem v ulici Jerevanská s návazností na ulici Vršovická. V návrhu je zahrnuta rekonstrukce schodiště v daném prostoru a vybudování herny pod širým nebem.	425.000
25	Úpravy u tramvajových zastávek Radošovická a Kubánské náměstí	Milan Sedmihradský	Vršovice - Vinohrady, Strašnice	Jedná se o úpravy na zastávkách MHD Radošovická a Kubánské náměstí. Návrh řeší především přístupové cesty k zastávkám, včetně odstranění bariér a úprav přilehlé zeleně.	175.000
28	Sejdeme se na dvoře	Zuzana Vránová	Vršovice - Vinohrady	Návrh řeší úpravu a vybavení vnitrobloku mezi ulicemi Vršovická, Užocká, Bajkalská a Krasnojarská tak, aby prostor mohl sloužit k trávení volného času a setkávání sousedů. Do zahrady vnitrobloku by byl umístěn vzdušný, multifunkční altán s odnímatelnými či posuvnými tabulemi, tak aby se daly kombinovat a díky tomu mohly být využity pro letní projekci kina, pořádání výstav, workshopů, atd. Místo v rohu zahrady by bylo vybudováno menší venkovní fitness pro všechny generace.	370.000
33	Revitalizace veřejného prostranství v Tulské ulici	Farní sbor Českobratrské církve evangelické v Praze 10 – Vršovických Tomáš Vokatý	Vršovice - Vinohrady	Návrh se týká části otevřeného vnitrobloku. Změnou by měla projít cesta a osvětlení. Dále by zde mělo vzniknout odpočinkové místo, a to umístěním velké parkové lavice. V prostoru by měly být instalovány nové odpadkové koše.	726.000
42	Gočárový schody na náměstí Svatopluka Čecha	Římskokatolická farnost u kostelů sv. Mikuláše a sv. Václava Praha -Vršovice Martin Peroutka	Vršovice - Vinohrady	Jedná se o vybudování schodiště vedoucím do horní ulice nad parkem, původně zamýšlené architektem Gočárem. Schodiště by mělo být provedeno v žulových panelech, podobně jako schodiště pod kostelem, případně i v betonu, jako schody v portiku kostela. Návrh řeší i související komunikace pro pěší.	830.000
46	Revitalizace okolí Botiče	Lukáš Sellner	Vršovice - Vinohrady	Předkládaným návrhem je revitalizace zanedbané části Botiče, s využitím potenciálu vody ve městě, zlepšení veřejného prostoru pražského Gymnazia Přípotoční, zlepšení veřejného prostoru, který budou využívat nejen „skejtáři“, ale i středoškoláci, maminky s dětmi a všichni obyvatelé Prahy 10. Návrh obsahuje úpravy území u Botiče v blízkosti gymnázia, včetně vybudování skateparku a prostoru pro setkávání a trávení volného času.	999.030
4	Oprava cest v parku Jiřího Karena Na Třebešíně	Náš Třebešín, spolek ing. Boris Jedlička	Strašnice	Navrhovatel zamýšlí kompletní opravu cest, včetně obrubníků v parku Jiřího Karena.	826.254
8	Krytý stolní tenis na Gutovce	Matyáš Staněk	Strašnice	Návrh nabízí rozšíření vybavení areálu Gutovka o prostor pro krytý stolní tenis, který by vznikl výstavbou malometrážní montované kryté haly s jedním ping-pongovým stolem.	18. 000
11	Revitalizace Jiráskovy aleje	Barbora Brázdová	Strašnice	Návrhem je řešena komplexní revitalizace Jiráskovy aleje. Pro zlepšení kondice stromů je navrhován dendrologický průzkum a péstební zásahy, provedené certifikovaným dendrologem.	100.000
19	Metro Strašnická	o.s. Útulné Strašnice, Libor A. Engelthaler	Strašnice	Navrhovatel se zabývá komplexním přetvořením prostoru u metra Strašnická v prostor pro posezení v kultivovaném prostředí. Řeší osazení okolí metra kvalitním a pravidelně udržovaným městským mobiliářem, nahrazení nevyhovujících a nevhodně umístěných reklamních laviček u zastávek MHD za moderní, estetické a ergonomicky vhodné lavičky. Dále nabízí vytvoření prostoru pro soukromou inzerci místních obyvatel.	948.000
24	Revitalizace parčíku U Trať-Na Spádu	Ladislav Serédi, Dita Serédi Voronovová	Strašnice	Navrhovatelé řeší ve svém návrhu obnovu mobiliáře, tj. doplnění dřevěných součástí původních lavic, vyčištění betonových prvků nebo instalace 3 nových lavic do prostoru parku. Dále doplnění chybějících litinových částí původně zde stojící pumpy na existující betonový sokl, průzkum možného opětovného zprovoznění studny a jeho realizace. Součástí návrhu je i oprava podezdívky po obvodu parku, a instalace odpadkového koše a stojanu se sáčky na psí exkrementy.	150.000



číslo	návrh	navrhovatel	lokalita	popis	předpokládané náklady
26	Osvětlení Jiráskovy aleje	Veronika Svobodová	Strašnice	Návrh se zabývá zvýšením bezpečnosti v Jiráskově aleji od ulice Dětské k ulici Solidarity, a to vybudováním osvětlení s tím, že nebude zasaženo do stromořadí.	800.000
27	Revitalizace parku Solidarita	David Kašpar	Strašnice	Navrhovaná opatření se týkají odstranění křovin kolem laviček, opravy mobiliáře a dřevěného mola. Dále také umístění houpačky, herního prvku a zvýšení bezpečnosti pohybu chodců před strašnickým divadlem.	555.721
38	Revitalizace dvoru ve vnitrobloku mezi ulicemi Průběžná – V Olšínách – U Vesny – Na Hroudě	Jan Baše	Strašnice	Navrhovatel řeší komplexní revitalizaci dotčeného dvora, přičemž výsledkem by mělo být místo pro odpočinek a relaxaci, sportovní vyžití a setkávání. Návrh obsahuje revitalizaci stávající zeleně, vybudování odpočinkových a sportovních ploch, včetně oválu pro jízdu dětí na odrážedle, či kole.	950.000
41	Rekonstrukce zahrady Domu Um	Martin Toulec	Strašnice	Návrh obsahuje vybudování dřevěné kryté pergoly se 2 lavičkami na zpevněné ploše pod hrušní v zahradě Domu Um, kterou by mohli využívat rodiče dětí a děti navštěvující kroužky. Dále pak výstavbu malého dřevěného srubu vedle pergoly, ve kterém by si děti mohly hrát. Nevyhovující travnatý povrch by bylo odstraněn a nahrazen travním kobercem.	250.000
7	Vybavení Malešického parku pro návštěvníky	Václav Martynovský	Malešice	Navrhovatel navrhuje rozšíření vybavení Malešického parku o zařízení pro dvě aktivity – ping-pong a šachy. Ping-pongový stůl by byl umístěn u stávající ohrady „hospodářského dvora“. Pro šachy navrhuje dvě varianty - šachový stůl a zahradní šachy.	75.490 Kč
18	Pietní a odpočinkové místo Kaplička Malešice	01/14 ZO ČSOP „Natura, quo vadis?“ Tomáš Klouček	Malešice	Předmětem tohoto návrhu je kultivace nejbližšího okolí výklenkové kapličky v Rektorské ulici. Cílem je vytvoření upraveného místa vhodného k posezení, odpočinku a poznávání, které vytvoří důstojný rámec významné nemovitě kulturní památky Malešic a památce bojů a obětí bitvy u Štěrbohol.	938.657
21	Malešický fitness park	Petra Seifertová, Filip Vránek, Jiří Martinec, Ondřej Šejtka	Malešice	Navrhovatelé navrhují výstavbu venkovního fitness parku obdélníkového tvaru o celkové rozloze 203 m <sup>2</sup> v Malešickém parku. Venkovní fitness park Uruk TWO je určen pro všechny aktivní i příležitostné sportovce, vhodný je rovněž pro děti a mládež. Na své si zde přijdou především cvičenci street workoutu, calistheniky, bar freestylu a pole dance. Návrh vznikl sloučením návrhů č. 21, 34 a 44.	959.860
31	Zlepšení prostředí ZŠ Nad Vodovodem	Ondřej Mateáško Tomáš Horáček Vojtěch Nebesař Ondřej Urban	Malešice	Předmětem návrhu je vytvoření čtyř míst k posezení před budovou ZŠ Nad Vodovodem. Každé by bylo vyvedeno v jiné barvě, tvořeno lavičkou, stolkem a odpadkovým košem. Jednotlivá posezení by byla navzájem propojena cestičkami.	920.663
32	Revitalizace dětského hřiště na ZŠ Hostýnská	Tomáš Vokatý	Malešice	Návrh řeší revitalizaci prostor u školy a hřiště, které, dle navrhovatele, v současnosti nevyhovuje z hlediska bezpečnosti ani kapacity. Areál školy by měl být doplněn lavičkami pro získání místa pro výuku pod širým nebem a neformální setkání rodičů. Ke stávajícím herním prvkům je navrhována instalace dopadových ploch a rozšíření hřiště o nov prvky. Řešena je i obnova pískoviště a absence stinných míst a prostor k využití pro školní družinu.	575.000
47	Ovocné sady s lavičkou Jiřího Karena	Míla Rothová Klára Klečková Emma Lacinová	Malešice	Navrhovatelky navrhují vytvoření naučného a odpočinkového místa v parku Jiřího Karena, a to umístěním lavičky s knihovničkou s tvorbou básníka, po němž je park pojmenován a okolní výsadbou ovocných stromů a keřů. Návrh vznikl sloučením návrhů č. 31a a 47.	360.000
1	Stezka pro bosou chůzi	Mgr. Lucie Alblová	Zahradní Město - Záběhlice	Předmětem návrhu je vybudování v prostoru parku Malinová – Chrpová stezky pro bosou chůzi v délce cca 100m, tedy cestu složenou z různých povrchů. Doplněkem stezky má být prostor ve tvaru lidského chodidla, rozdělený rovněž do jednotlivých polí, vyplněných různými povrchy. V těchto políčkách budou umístěny nerozebíratelné prvky nožní gymnastiky, včetně návodů ke cvičením. Součástí Bosé stezky bude i informační tabule s provozním řádem a základními informacemi o příznivých účincích chůze naboso.	290.000
6	Revitalizace ulice Šafránová a její napojení k parku Malinová Chrpová	Bezpečný Květ P. Mikysek	Zahr. město - Záběhlice	Navrhovaná revitalizace zahrnuje vybudování bezpečného přechodu na křižovatce ulic Šafránová x Ostružinová, a to vložením zvýšeného dlážděného retardéru s přejezdem přes stupňovitě osazené obrubníky. Zároveň, kromě snížení rychlosti na 30 km/h, i označení přechodu pro chodce s jasnou předností pěšího provozu. Dále je navržena obnova stávajících stromů v Šafránové ulici a rozšíření parkovacích míst v pásu mezi stromy.	500.000



číslo	návrh	navrhovatel	lokalita	popis	předpokládané náklady
14	Revitalizace kruhového objezdu v ústí ulic Mikanova, Kamelova, Mattioliho – pohádková zahrádka s dřevěnými barevnými plastikami na pružinách a LED osvětlením	ak. mal. Jiřina Průchová	Zahradní město	Návrh řeší revitalizaci prostranství kruhového objezdu v ústí ulic Mikanova, Mattioliho a Kamelova. Na stávajícím kruhovém objezdu by měl být vytvořen vnitřní kruhový objekt ze dřeva nebo kovu, do kterého by byly umístěny vyřezávané barevné dřevěné plastiky s LED osvětlením, kolem kterého bude ochranný travnatý pás v šíři 1,5 m.	460.000
17	Naučná stezka Záběhlicemi	Václav Luňák	Zahradní Město - Záběhllice	Trasa a zastavení: Eden, Kolonie Pod Bohdalcem, Obecná škola Pod Bohdalcem, Kolonie Slatiny, Hamerský rybník a bývalý hamr, Kostel Narození Panny Marie v Záběhlicích, Chaloupky, Záběhlický zámek, Práčský zámek a objekt bývalého pivovaru a mlýna, továrna Mitas. Trasa bude značena bílým čtvercem se zeleným úhlopříčným pruhem a černým písmenem "Z", resp. směrovkami. Na každém zastavení bude informační tabule s textem, kresbami a fotografiemi o historii místa, příp. návaznost na jiné projekty se související tematikou.	230.000
20	Zatraktivnění a rozšíření naučné stezky Zahrada ve městě	Klub K2 Leona Hornová	Zahradní Město - Záběhllice	Navrhovatel předkládá návrh na oživení, zatraktivnění a rozšíření naučné stezky Zahrada ve Městě, která umožňuje obyvatelům Zahradního Města, ale i jeho návštěvníkům, najít cíl a motivaci pro jejich procházky. Přináší jim nové informace, jak o lokalitě, tak o rostlinách, podle kterých se ulice Zahradního Města jmenují. Stezku by měla být obohacena i o interaktivní prvky.	212.400
30	Úpravy na sáňkovacím vrc hu / mezi ulicemi Jasmínová a Platanová	Občanské sdružení SEPIIA, Lenka Holubcová	Zahradní Město - Záběhllice	Návrh nabízí rozšíření možností využití sáňkovacího kopce mezi ulicemi Jasmínová a Platanová, a to výstavbou nerezové dvouklouzačky. Jelikož by navrhovaná skluzavka měla mít délku 25-30 m, jednalo by se o jednu z nejdelších nízkých terénních nerezových 2-klouzaček v České republice, která by se tak stala novou atrakcí pro občany všech kategorií.	748.000
35	Originální síťové lavičky - ul. Topolová u zastávky mhd	Občanské sdružení SEPIIA, Lenka Holubcová	Zahradní Město - Záběhllice	Navrhovatelé nabízí oživení prostoru u zastávky Topolová a to umístěním originálního prvku pro posezení, setkávání, ale i relaxaci dětí, mládeže i seniorů. Jedná se o síťovou lavičku pro více osob.	90.000
36	Umístění houpací lavice u zastávky topolová	Občanské sdružení SEPIIA Lenka Holubcová	Zahradní Město - Záběhllice	Návrh nabízí zpestření nevyužitého místa v ulici Topolová u zastávky MHD prvkem pro posezení, setkávání, ale i relaxaci dětí, mládeže i seniorů. Originální houpací dvou-lavice by sloužila veřejnosti v průběhu celého roku.	120.000
40	Street workout park Sunflower	Berenika Jerieová	Zahradní Město - Záběhllice	Předkládaným návrhem je výstavba nového Street workout parku Sunflower. Zařízení pro cvičení je tvořeno ocelovou konstrukcí se systémem hrazd, bradel, žebříků a držáku na kruhy. Jednotlivé části fitness hřiště jsou spojeny v harmonický celek pro posilování vlastní vahou.	700.000
48	Přístupová cesta k ZŠ Švehlova	Simona Krausová	Zahradní město - Záběhllice	Předmětem návrhu je revitalizace celého úseku cesty k ZŠ - zpřehlednění odstraněním přestárých a přerostlých křovin a vybudování zpevněné cesty pro pěší v délce cca 30m a šíři cca 80cm, vedoucí v trase stávající vyšlapané pěšiny. Současně je navrhována výsadba nového živého plotu na hranici areálu ZŠ. Dále vykleštění prostoru severní strany školní jídelny a úprava prostoru vhodným způsobem, např. ve stylu japonské zahrady s využitím kamínků, či větších soliterních kamenů a doplnění zelení, vhodné pro severní strany (např. břečtan, okrasné trávy)	380.000
39	Bezpečné uložení jízdních kol na Praze 10	Ing. Michal Louda	celé území Prahy 10	Předmětem návrhu je vybudování sítě cykloboxů pro možnost uzamčení kola ve strategických bodech: Metro Skalka a Strašnická, Kubánské náměstí, Nádraží Strašnice, Nádraží Vršovice, ÚMČ Praha 10, OC Eden a Fakultní nemocnice Královské Vinohrady	931.700

## Realizace vítězných návrhů začne v roce 2016

