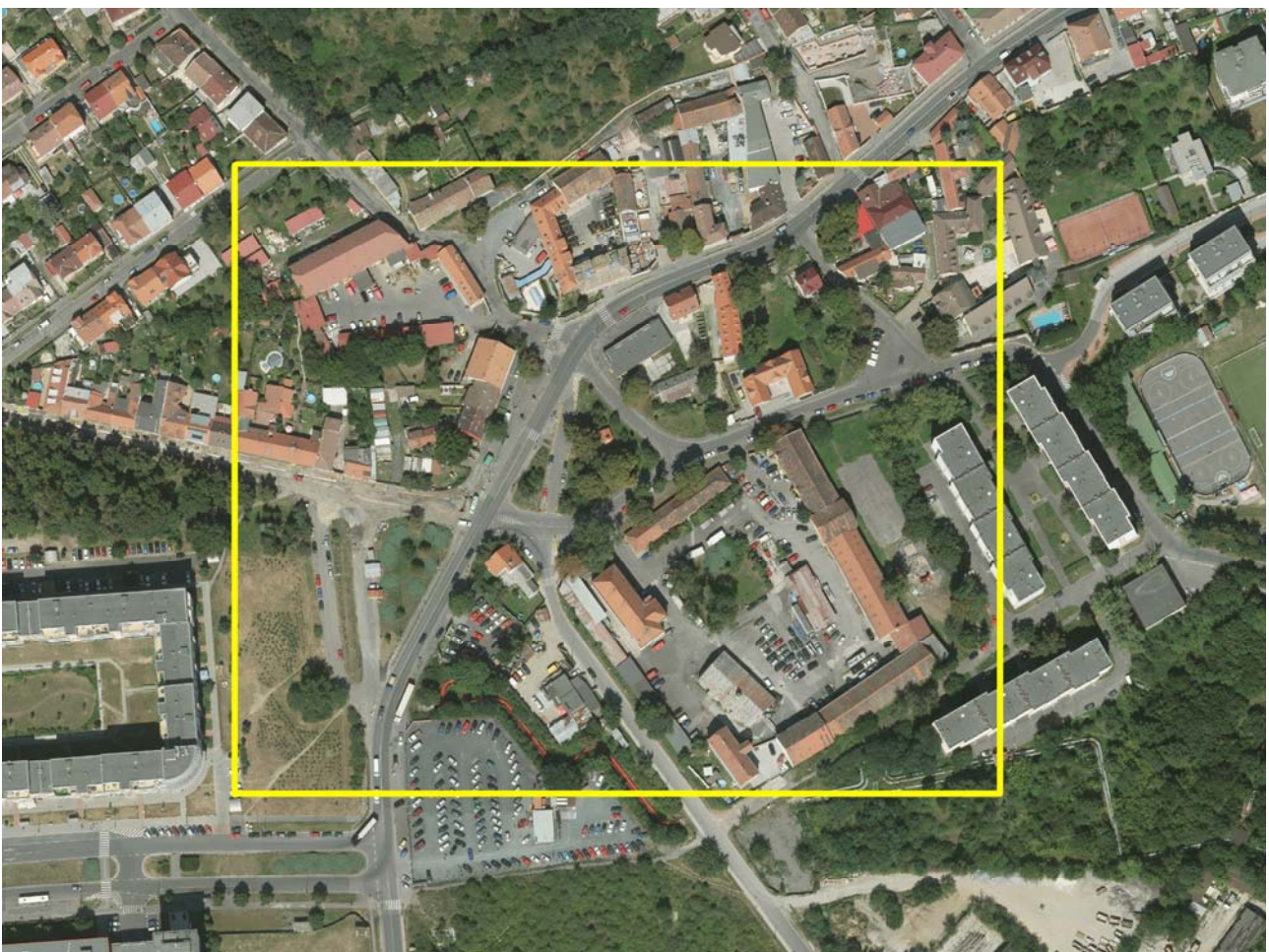




Malešické náměstí studie revitalizace zadání



Úvod

Malešické náměstí s kapličkou Sv. Václava a přilehlá zástavba tvoří historické jádro starých Malešic. Kdysi klidná periferie Prahy s původním venkovským charakterem je dnes obklopena okolní výstavbou a negativně poznamenána průjezdnou dopravou. Záměrem MČ Praha 10 je zklidnění dopravy a celková revitalizace veřejného prostoru náměstí a jeho okolí. Revitalizace náměstí byla dlouho odkládána vzhledem ke stavební uzávěře pro městský okruh. V současné době je reálnost výstavby okruhu v této lokalitě diskutabilní a proto chceme nastartovat revitalizaci této lokality zpracováním variantních návrhů na budoucí podobu této specifické části Malešic. Součástí celého procesu je participace veřejnosti na přípravě i vyhodnocení návrhů a variant.

Historie

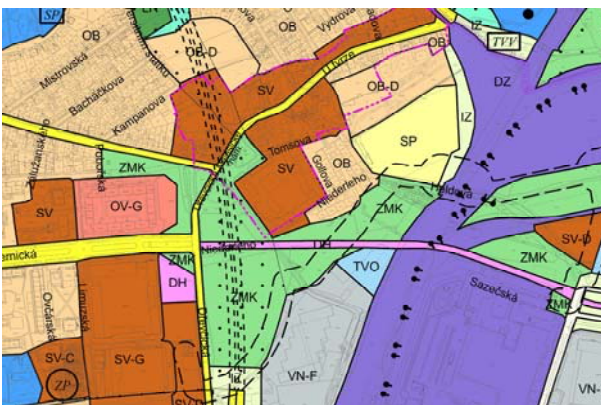
Malešice jsou poprvé připomínány v roce 1309. Ves byla v roce 1525 prodána spojeným měšťům pražským, po r.1528 připadla Novému Městu, v roce 1547 však byly zabaveny Ferdinandem I. Císař Rudolf II. prodal Malešice v roce 1584 Novému Městu, které je však roku 1633 zastavilo a v roce 1635 prodalo. V roce 1727 koupila Malešice pražská univerzita. Roku 1900 byly Malešice s 824 obyvateli vsí žižkovského okresu. V roce 1922, kdy se Malešice staly součástí Prahy XI., měly cca 1400 obyvatel. V r. 1949 bylo k. ú. Malešice začleněno do správního obvodu Praha 10 (s Hostivaří, Strašnicemi, Zahradním Městem a částí Záběhlic). V roce 1960 byla převážná část k. ú. Malešice začleněna do nového obvodu Praha 10. V roce 1990 se tato území stala součástí městských částí Praha 10 a Praha 9. Původní zástavba byla v 60. letech 20. století téměř pohlcena výstavbou Malešického sídliště.

Přímo na náměstí stojí drobná kaplička Sv. Václava, postavená pražskou univerzitou v roce 1765 v pozdně barokním stylu. Během 1. pol. 19. století byla rekonstruována a zřejmě tehdy zjednodušena. Kaplička zapsána na seznamu nemovitých kulturních památek, je ve správě MČ Praha 10 a připravuje se její oprava.

S náměstím sousedí největší hospodářská usedlost tzv. Malešický zámeček. Zámeček je barokní dvorec s rozsáhlým nádvořím, který je chráněn jako kulturní památka České republiky. Budova leží na místě bývalé tvrze zmíněné poprvé roku 1408. Zámeček byl postaven v letech 1686 až 1689 stavitelem Jakubem Antonínem Canavalem. Celý areál ztratil svoji původní zemědělskou funkci a v současné době jsou nemovitosti ve vlastnictví magistrátu hl. m. Prahy dlouhodobě nevhodně využívány, nejsou v dobrém stavebně technickém stavu a veřejnosti nejsou běžně nepřístupné (zdroj wikipedia).

Vztah k územnímu plánu

Platný územní plán hl. m. Prahy z roku 1999 počítá se zachováním historické části Malešic. Trasa Městského okruhu prochází územím v tunelovaném úseku. Je navržena tramvajová trať v Počernické ulici a její pokračování do ulice Tiskařské. Koncept ÚP (zrušený v roce 2012) zachovával stejné principy.





Urbanistický kontext a koncept

Širší vazby

historické jádro bylo postupně obklopeno sídlištní panelovou výstavbou v 60. a 70. letech 20. století. Po roce 1989 dochází k další bytové výstavbě v blízkém okolí i ve vzdálenější partii na tzv. Malešické straně. Vlastní náměstí trpí stále intenzivnější tranzitní dopravou, jejíž zklidnění bude klíčem k řešení.

Kaplička sv. Václava

by se měla stát lokální dominantou veřejného prostoru.

Malešický zámeček

přímo s náměstím sousedí a využití jeho potenciálu bude nedílnou součástí řešení. Předpokládáme novou funkční náplň areálu s mixem funkcí (kultura, předškolní zařízení, ukázka tradičního hospodářství, bydlení pro seniory...). Studie by měla řešit parter zámečku a základní dispoziční a prostorová schémata nového využití. Vlastník MHMP nemá žádnou vizi budoucího využití, pronájem areálu Pražské agrární společnosti končí zřejmě v roce 2015.

Hmotové vymezení prostoru náměstí

severovýchodní strana nemá pevnější hmotové vymezení. Novodobý přízemní objekt je nevhodně umístěn a jeho obchodní prostory jsou orientovány mimo náměstí. Nabízí se možnost náhrada či doplnění vhodnějším objektem.

Náměstíčko před hotelem Baroko

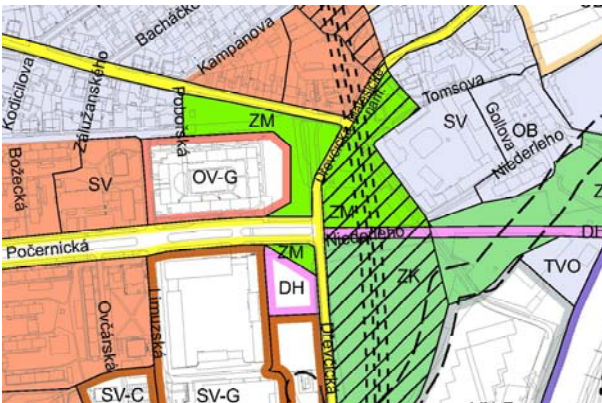
součástí řešení bude úprava trojúhelníkového prostoru před hotelem a navazující volně přístupná zelená plocha.

Nezastavěný pás po obou stranách Dřevčické ulice v úseku mezi Počernickou a Malešickou ulicí

V rámci širších vztahů je možné uvažovat v koncepční rovině o urbanizaci tohoto navazujícího území, zejména směrem k novému obytnému bloku.

Koncepce zeleně

Prostor Malešického náměstí je v platném územním plánu zahrnut do funkční plochy zeleň městská a krajinná a dále jako územní rezerva pro celoměstský systém zeleně. V parčíku kolem kapličky jsou hodnotné vzrostlé stromy, jež doplňují přerostlé skupiny keřů. Nedílnou součástí návrhu bude koncepční řešení zeleně.





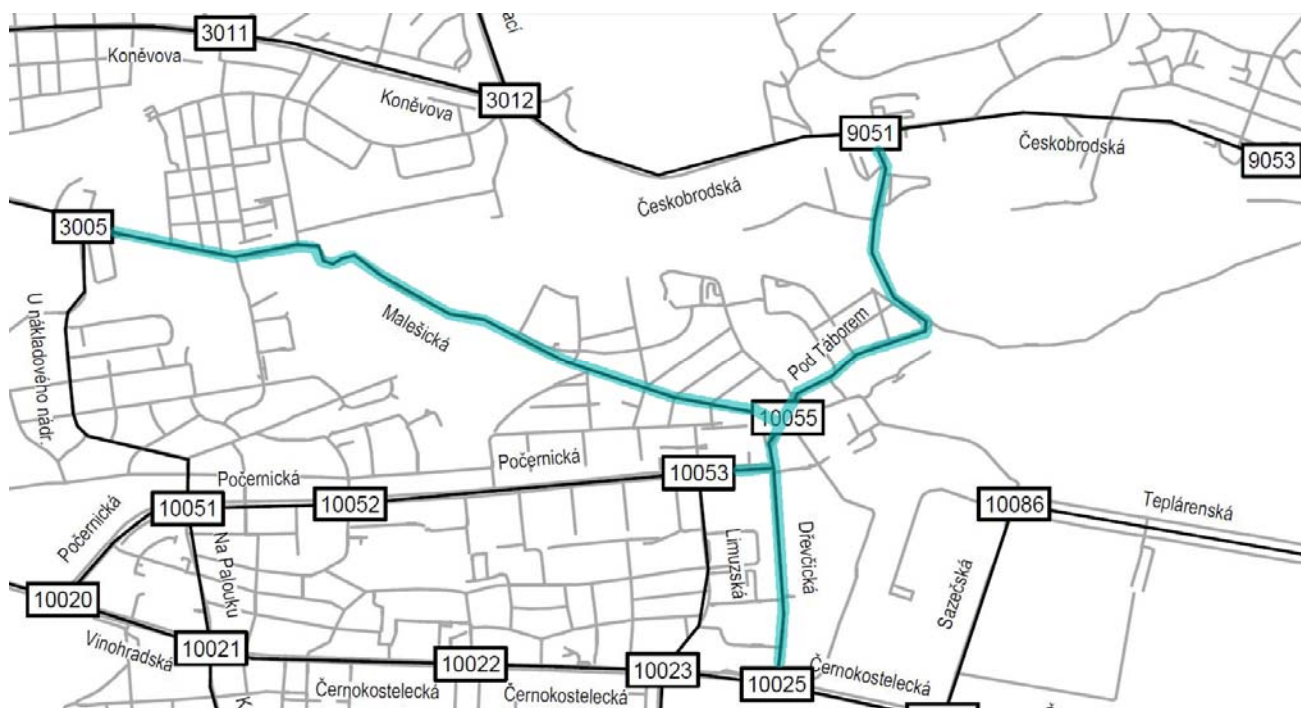
Dopravní řešení

problematika dopravy byla konzultována s IPR. Automobilová doprava ovlivňuje celé řešené území velmi negativním způsobem. Výhledově má být doprava v této části města vedena po městském okruhu. V současné době hledá magistrát hl. m. Prahy úspornější a urbanisticky vhodnější alternativy k dosud uvažovanému řešení. V oblasti starých Malešic se i nadále počítá s možností výstavby tunelovaného úseku. Jedná se o ponechání spáry v území pro možnost realizace ve vzdálenější budoucnosti a pravděpodobně s menšími parametry. Reálnější variantou investičně i časově je převedení části tranzitní dopravy na průmyslový polookruh. To umožní výraznější zklidnění dopravy v lokalitě v bližším časovém horizontu. Návrh by měl nicméně počítat se zachováním tranzitní dopravy. Zklidnění bude třeba řešit postupnými kroky v závislosti na realizaci nadřazené komunikační sítě.

Intenzity dopravy

Poslední průzkum intenzit automobilové dopravy byl zpracován v oblasti Malešického náměstí v roce 2011. Praha - Intenzity automobilové dopravy na sledované síti, rok 2011, pracovní den, 0-24 h Setříděné podle čísel uzlů. Počty tramvají a autobusů MHD jsou převzaty z linkových jízdních řádů. Pomalá vozidla = nákladní a autobusy mimo MHD

Čísla uzlů		ULICE	Začátek	Konec	Délka (m)	Osobní autom.	Pomalá vozidla	Vozidel bez MHD	Bus MHD	Vozidel celkem
U1	U2									
10055	9051	POD TÁBOREM	MALEŠICKÁ	ČESKOBRODSKÁ		8200	400	8600	233	8833
9051	10055	POD TÁBOREM	ČESKOBRODSKÁ	MALEŠICKÁ	1160	9600	500	10100	230	10330

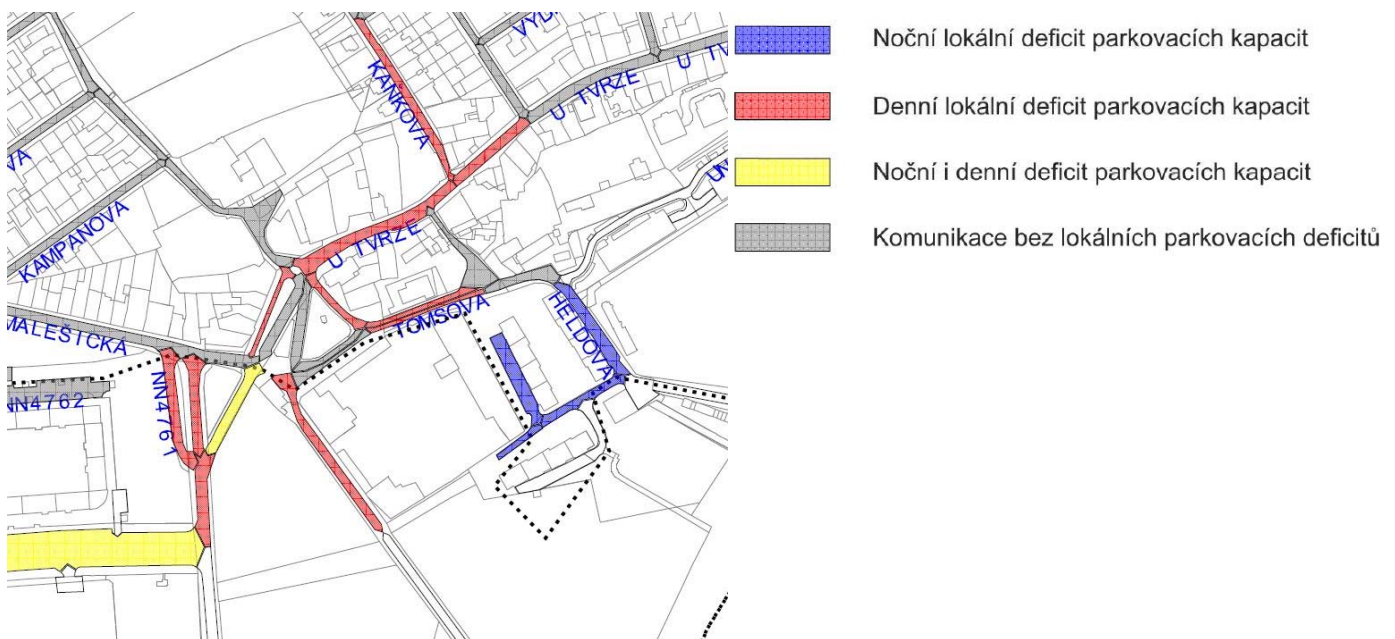


Pěší a cyklistická doprava

Náměstí by se mělo oživit i díky jeho napojení na pěší a cyklistické trasy. Přímo přes náměstí je navrhována cyklotrasa spojující malešickou průmyslovou oblast s Malešickým lesoparkem. Pěší vazby je třeba posílit ve všech směrech s náměstím jako jejich průsečíkem. Kromě toho je třeba doplnit propojení i od Počernické ulice východním směrem k ulici Niederleho.

Doprava v klidu

Analýza dopravy v klidu (2012 MOZ)



MHD

Dopravní obslužnost území je v současnosti zajišťována autobusy MHD. Dlouhodobě je uvažováno s vybudováním tramvajové trati v Počernické ulici. Ta je komplikována trasou káranských vodovodních řadů, jejichž rekonstrukce či přeložka by enormně zdražila výstavbu trati. Ve stádiu ověřovacích studií je další prodloužení tramvajové trati do ulice Tiskařské a dále ke stanici metra Hostivař. Tyto výhledové dopravní stavby by zlepšili obsluhu celé oblasti, avšak termíny jejich realizace nejsou dosud, zejména z finančních důvodů, známy.

Participace občanů na zadání

V průběhu dubna 2014 proběhla první fáze participace při přípravě zadání. jednalo se o sběr dat při pouličních průběžných setkáních a následné plánovací setkání. Vyhodnocení získaných vstupů je přílohou zadání. V dalších fázích předpokládáme prezentaci studií občanům a jejich aktivní zapojení při vyhodnocení studií.

Podklady

přílohou zadání jsou mapové podklady (dwg, dxf)
dokumentace stávajícího stavu Malešického zámečku (pdf)
ortofotomapy, šikmé letecké snímky, fotodokumentace



Požadované závazné části návrhu, jejich obsah, grafická úprava

Grafická část

- situace širších vztahů M 1:2000, analýza lokality
- situace obsahující urbanistické a architektonické řešení M 1:1000 s důrazem na řešení parteru
- výkres(y) detailního řešení území v libovolném měřítku
- 2 perspektivní zákresy z nadhledu dokumentující celkové řešení území (forma zákresu do nadhledových fotografií nebo 3D modelu)
- 2 perspektivní zákresy z horizontu chodce dokumentující hl. principy návrhu dle vlastního uvážení
- koncepční řešení nového využití Malešického zámečku včetně dispozičních schémat
- výkres(y) s volnou prezentací

Textová část

- Textová část bude obsahovat základní identifikační údaje projektu a zpracovatele, stručné objasnění základních principů navrhovaného řešení, zaměřené zejména na zdůvodnění zvolené celkové koncepce řešení včetně návrhu etapizace realizace.
Textová část bude mít rozsah cca 5400 znaků včetně mezer (= rozsah 3 normostran).

Papírová verze

- 3 x celkový elaborát obsahující grafickou i textovou část = soubor výkresů A3 v barevném provedení, svázaných naležato
- 1 x výstavní panel = lehký panel (deska Kapa) 70 x 100 cm orientovaný na výšku, tloušťka 5 mm, pro účely prezentace záměru MČ P10 občanům
= grafický návrh panelu obsahující hlavní charakteristické výkresy projektu, vizualizace, ...
= popiska o rozměru 10 x 10 cm umístěná v pravém dolním rohu panelu, na které je uveden:
= název a místo projektu, jméno autora a spoluautorů projektu, zadavatel projektu, termín jeho vypracování

Digitální verze

celkový elaborát v rozlišení 300 dpi na A3 ve formátu *.pdf = 1 x CD / DVD

- grafický návrh panelu v rozlišení 300 dpi na celý panel ve formátu *.pdf
- textovou část *.doc

